

دليل مدينة نابلس



إعداد



معهد الأبحاث التطبيقية- القدس
أريج

بتمويل من



التعاون الإسباني

2014

شكر و عرفان

يتقدم معهد الأبحاث التطبيقية- القدس (أريج) بالشكر والتقدير من الوكالة الإسبانية للتعاون الدولي من أجل التنمية (AECID) لتمويلها هذا المشروع.

كما يتقدم المعهد بالشكر الجزيل إلى المسؤولين الفلسطينيين في الوزارات، والمحليات، ومجالس الخدمات المشتركة، واللجان والمجالس القروية، والجهاز المركزي للإحصاء الفلسطيني، لما قدموه من مساعدة وتعاون مع فريق البحث خلال عملية جمع البيانات.

أريج أيضا تخص بالشكر جميع الموظفين الذين عملوا طوال العام الماضي من أجل إنجاز هذا العمل الذي يهدف إلى خدمة المجتمع الفلسطيني.

مقدمة

هذا الكتيب هو جزء من سلسلة كتيبات تحتوي على معلومات شاملة عن التجمعات السكانية في محافظة نابلس جاءت سلسلة الكتيبات هذه نتيجة لدراسة شاملة لجميع التجمعات السكانية في محافظة نابلس بهدف توثيق الأوضاع المعيشية في المحافظة، وإعداد الخطط التنموية للمساعدة في تحسين المستوى المعيشي لسكان المنطقة، من خلال تنفيذ مشروع "دراسة التجمعات السكانية وتقييم الاحتياجات التطويرية"، الذي ينفذه معهد الأبحاث التطبيقية- القدس (أريج)، والممول من الوكالة الإسبانية للتعاون الدولي من أجل التنمية (AECID).

يهدف المشروع إلى دراسة وتحليل وتوثيق الأوضاع الاجتماعية والاقتصادية، والسياسية، ووفرة الموارد الطبيعية، والبشرية، والبيئية، والقيود الحالية المفروضة، وتقييم الاحتياجات التطويرية لتنمية المناطق الريفية والمهمشة في محافظة نابلس. والتي على أساسها يمكن صياغة البرامج والأنشطة، وإعداد الاستراتيجيات والخطط التنموية اللازمة للتخفيف من أثر الأوضاع السياسية والاقتصادية والاجتماعية غير المستقرة في المنطقة، مع التركيز بصفة خاصة على المسائل المتعلقة بالمياه، والبيئة، والزراعة.

يمكن الاطلاع على جميع أدلة التجمعات السكانية في محافظة نابلس باللغتين العربية والانجليزية على الموقع الإلكتروني التالي:
<http://vprofile.arizj.org/>

المحتويات

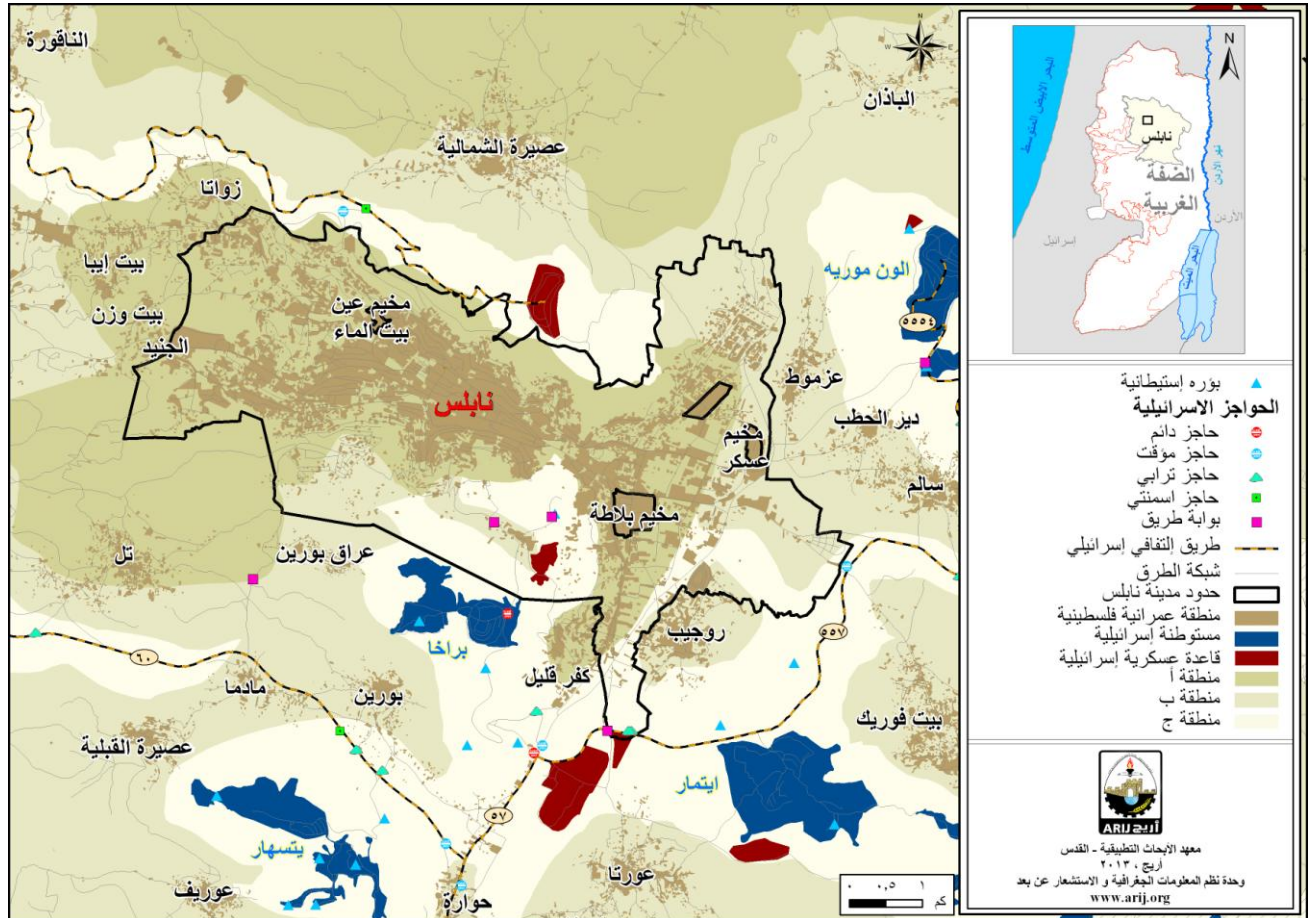
4	الموقع الجغرافي والخصائص الفيزيائية.....
5	نبذة تاريخية.....
6	الأماكن الدينية والأثرية.....
8	السكان.....
8	قطاع التعليم.....
10	قطاع الصحة.....
12	الأنشطة الاقتصادية.....
17	قطاع المؤسسات والخدمات.....
18	البنية التحتية والمصادر الطبيعية.....
20	الأوضاع البيئية.....
21	أثر إجراءات الاحتلال الإسرائيلي.....
25	الخطط والمشاريع التطويرية المنفذة والمقترحة في مدينة نابلس.....
29	الأولويات والاحتياجات التطويرية للمدينة.....

دليل مدينة نابلس

الموقع الجغرافي والخصائص الفيزيائية

مدينة نابلس، هي المدينة الوحيدة في محافظة نابلس. يحدها من الشرق عزون ودير الحطب ، ومن الجنوب روجيب وكفر قليل وعراق بورين وتل ، ومن الغرب صرة وبيت وزن ، ومن الشمال عصيرة الشمالية (وحدة نظم المعلومات الجغرافية - أريج، 2014) (أنظر الخريطة رقم 1).

خريطة 1: موقع وحدود مدينة نابلس



تقع مدينة نابلس على ارتفاع يتراوح ما بين 465 - 539 مترا فوق سطح البحر، ويتراوح المعدل السنوي للأمطار فيها ما بين 471 - 652 ملم، أما معدل درجات الحرارة فيتراوح ما بين 16-18 درجة مئوية، ويبلغ معدل الرطوبة النسبية حوالي 60% (وحدة نظم المعلومات الجغرافية - أريج، 2014).

تبلغ مساحة مدينة نابلس حوالي 32,947 دونما ، وذلك بحسب حدود الهيئات المحلية الجديدة المعرفة من قبل وزارة الحكم المحلي الفلسطيني ، والتي قامت بإعداده السلطة الوطنية الفلسطينية ممثلة بوزارة الحكم المحلي ولجنة الانتخابات المركزية ووزارة التخطيط والجهاز المركزي للإحصاء الفلسطيني عام 2011 ، حيث قامت هذه المؤسسات الحكومية بوضع تعريف جديد لحدود الهيئات المحلية لغايات الانتخابات، حيث قام معهد أريج في هذا المشروع ولغايات البحث والدراسة فقط باعتماد وتبني هذه الحدود الجديدة والتي تتناسب إلى حد ما مع الوقائع والمتغيرات السكانية والبيئية والزراعية على الأرض، وأن هذه الحدود لا تمثل مساحات وحدود الملكيات الخاصة بالتجمع ولا بملفات ملكيات الأراضي وغيرها.

تم تأسيس مجلس بلدي في نابلس عام 1869 م، ويتكون المجلس الحالي من 13 عضواً، تم تعيينهم من قبل السلطة الوطنية الفلسطينية، كما يعمل في المجلس 1701 موظف، ويوجد للمجلس مقر دائم ملك. كما يمتلك المجلس 19 سيارة لجمع النفايات، 33 سيارة شاحنة، 21 سيارة بيك أب، 7 جرافة، 3 تراكتور، 8 باجر، 3 جهاز كاشف للمعادن، 7 أجهزة صيانة مياه، 2 مكائن (مجلس بلدي نابلس، 2013).

ومن مسؤوليات المجلس البلدي التي يقوم بها (مجلس بلدي نابلس، 2013)، ما يلي:

- تركيب شبكة مياه الشرب وصيانتها.
- جمع النفايات، تنظيف الشوارع، شق وتعبيد وتأهيل الطرق، وتقديم الخدمات الاجتماعية.
- تنظيم عملية البناء وصدار الرخص.
- توفير مقرات للخدمات الحكومية.
- حماية الأملاك الحكومية.
- حماية المواقع التاريخية والأثرية.
- عمل وتقديم مقترحات مشاريع ودراسات.
- توفير سيارة اطفائية.
- توفير سيارة إسعاف.
- توفير الاسواق العامة.
- توفير المسالخ وتنظيم ذبح الحيوانات.
- توفير وسائل المواصلات.
- توفير شبكة الصرف الصحي.
- توفير رياض للأطفال.
- توفير مكتبة عامة.
- إدارة مقابر المدينة.
- إدارة الحدائق العامة.
- إدارة مؤسسات ثقافية تابعة للبلدية.

نبذة تاريخية

مدينة نابلس مدينة قديمة ، أنشأها الكنعانيون العرب وأطلقوا عليها اسم " شكيم" وعلى الأرجح فإن هذه التسمية جاءت من كلمة كنعانية بمعنى المدينة المرتفعة، أو الكتف كونها تقع على كتف جبل الطور " جرزيم"، ازدهرت مدينة شكيم في زمن الكنعانيين ازدهارا ملحوظا حتى غضب عليها الرومان الذين دمروها بالإضافة إلى تسع مدن أخرى يوم احتلوا بلاد الشام، وهذه المدن عرفت في التاريخ الروماني بـ "ديكا بولس" أي المدن العشر. ويحدثنا التاريخ أن الذي دمر شكيم هو الإمبراطور الروماني "تيتوس"، وظلت مدمرة إلى أن أمر الإمبراطور الروماني " فسبسيانوس" بإعادة بنائها، فأطلق الرومان عليها اسم "فيلافيا نيبولس". و "فيلافيا هو اسم عائلة الإمبراطور "فسبسيانوس" أي أن اسم المدينة أصبح مدينة فيلافيا الجديدة ومع الأيام لم يعد يذكر اسم العائلة " فيلافيا" وظل المقطع الثاني "نيابولس" دارجا على الألسن، وهذا المقطع حرف وتحول على ألسنة الناطقين بالعربية إلى نابلس. ويعود تاريخ إنشاء التجمع الحالي إلى أواسط الألف الثالث قبل الميلاد من قبل الكنعانيون . ويعود أصل سكان مدينة نابلس إلى مناطق في سوريا مثل عائلة النمر التي قدمت من مدينتي حماة وحمص وعائلة طوقان من مدينة حماة ، كما تضم مدينة نابلس عدة مخيمات فلسطينية، وهي: مخيم بلاطة، مخيم عسكر، ومخيم عين بيت الماء (مجلس بلدي نابلس، 2013) (أنظر الصورة رقم 1).

صورة 1: منظر من مدينة نابلس

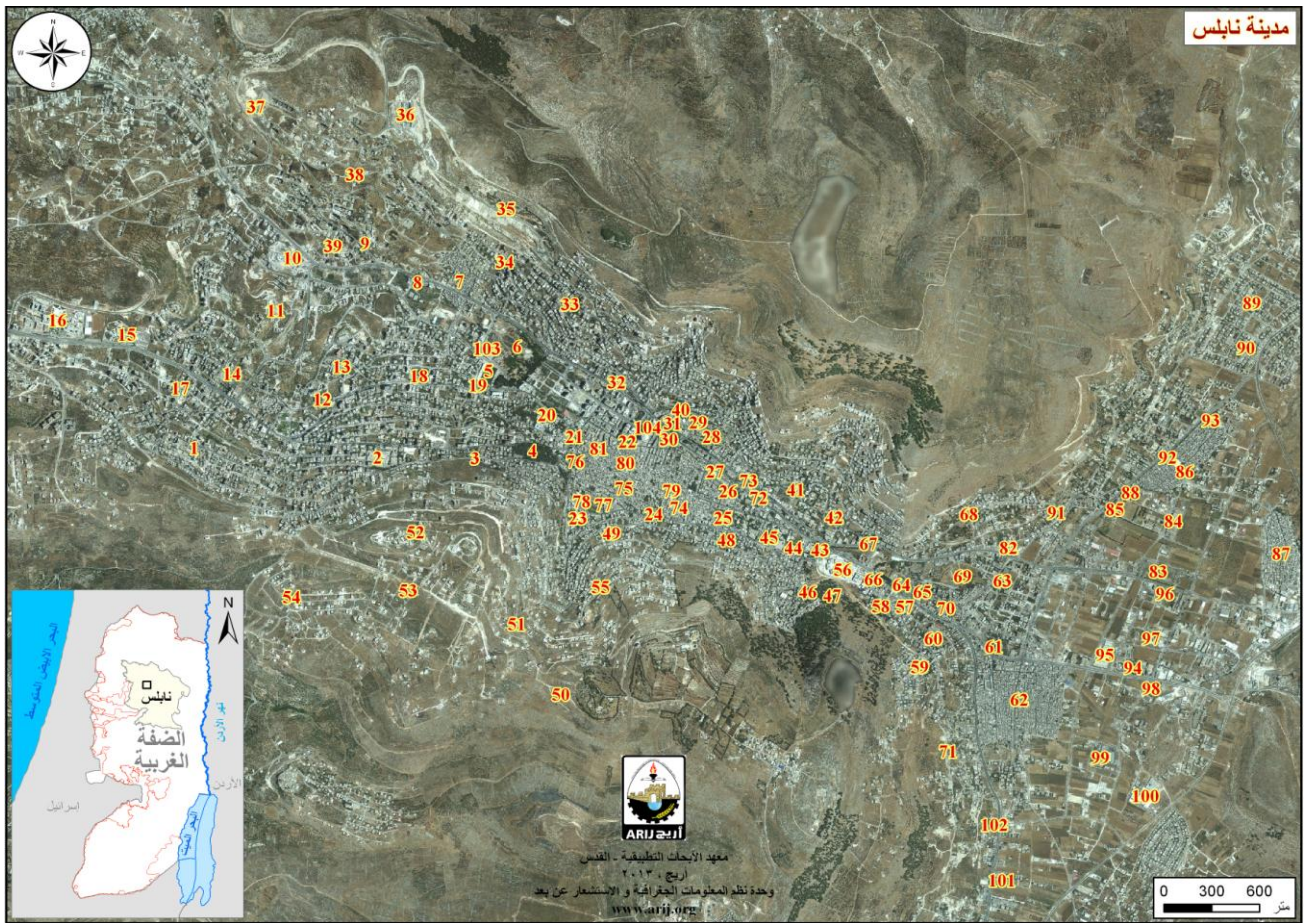


الأماكن الدينية والأثرية

يوجد في مدينة نابلس 81 مسجداً ، أهمها: مسجد التينة، مسجد البيك، مسجد الكبير، مسجد الشهيد محمد الحنبلي، ومسجد الساطون وغيرها، بالإضافة إلى 9 كنائس، أهمها: كنيسة بشارة السيدة العذراء، كنيسة الأرثوذكس (البلدة القديمة)، كنيسة القديس يوحنا المعمدان، كنيسة الزيارة (دير اللاتين) وغيرها. كما يوجد بعض الأماكن والمناطق الأثرية في المدينة (مجلس بلدي نابلس، 2013) (أنظر الخريطة رقم 2) ، منها:

- البلدة القديمة بأحواشها ومبانيها القديمة.
- المساجد التراثية: مسجد الساطون، مسجد البيك، مسجد الكبير، مسجد الحنبلي، ومسجد التينة.
- مقامات، منها: مقام البشر، مقام مسعود ، ومقام الشيخ مسلم.
- السبل: الران، السقاء، الكأس، السقاية، الصلاحي، الطاهر، التوباني.
- الصبانات: أبو الروس، الشكعة، عبد الهادي، الصيفي، النابلسي.
- القصور التراثية: عبد الهادي، طوقان، النمر.
- الخانات: خان الوكالة.
- الأسواق التراثية: سوق القماش، سوق الصاغة، سوق الحدادين.

خريطة 2: المواقع الرئيسية في مدينة نابلس



الرقم	الاسم	الرقم	الاسم	الرقم	الاسم	الرقم	الاسم
1	مديرية صحة نابلس (منطقة المخفية)	27	سوق الخضار الشرقي	53	مدرسة الطيبي الأساسية للبنات	79	المسجد الكبير
2	جامعة النجاح الوطنية - الحرم القديم	28	المقبرة الشرقية	54	مسجد الزاويتي (مسجد نابلس الجديدة)	80	خان التجار
3	مركز اطفائية	29	مركز اطفائية نابلس الرئيسي	55	مسجد سعد بن ابي وقاص	81	خان الوكالة
4	المقبرة الغربية	30	مبنى بلدية نابلس	56	المقاطعة (مباني حكومية)	82	جامع بركات أبو زنت
5	ملعب بلدية نابلس	31	مركز شرطة المدينة	57	مصنع الكبريت	83	حسبة نابلس
6	حدائق ومنزلة جمال عبد الناصر	32	مدرسة الكندي الثانوية للبنين	58	المدرسة الإسلامية	84	كلية هشام حجاوي التقنية
7	مخيم عين بيت الماء	33	مستشفى الاتحاد	59	مدرسة سمير عبد الهادي الأساسية للبنات	85	مدرسة نابلس الصناعية الثانوية
8	محكمة بداية صلح نابلس	34	مدرسة الحاجه رشده المصري الثانوية للبنات	60	مدرسة الصيفي	86	مدرسة عسكر القديم
9	مسجد المعاجين (مسجد القسام)	35	منزله سما نابلس	61	بئر يعقوب	87	مدرسة عسكر الجديد
10	منطقة المناشير	36	مستشفى جامعة النجاح الوطني	62	مخيم بلاطه	88	مديرية زراعة نابلس
11	منتجع حياة نابلس	37	جامعة القدس المفتوحة	63	مدرسة فكري طوقان الثانوية للبنين	89	مدرسة أبو بكر الصديق (منطقة المساكن الشعبية) الأساسية للبنين
12	المستشفى العربي التخصصي	38	مدرسة محمد تفاعلة الثانوية للبنات	64	وزارة الصحة	90	حديقة المساكن الشعبية
13	مستشفى رفيديا الحكومي	39	مدرسة نعيم عبد الهادي الأساسية للبنين	65	مركز اسعاد الطفولة	91	عسكر البلد
14	مدرسة كمال جنيلاط الثانوية للبنات	40	مجمع النقابات	66	مديرية بيطرة نابلس	92	مسجد عسكر
15	سجن الجديد	41	مدرسة عبد الرحيم جردانه الأساسية للبنين	67	مسجد عثمان بن عفان	93	مدرسة وكالة عسكر
16	جامعة النجاح الوطنية - الحرم الجديد	42	كلية الروضة	68	مسجد عراق النابه	94	دينمو ميتر الشيخشير
17	شركة الاتصالات الوطنية الفلسطينية	43	مديرية الأشغال العامة	69	تل بلاطه	95	مصنع الزيوت
18	مدرسة الملك طلال الثانوية للبنين	44	مدرسة الصلاحية الثانوية للبنين	70	بلاطه البلد	96	دينمو ميتر سالم
19	مدرسة ابن قتيبة الأساسية للبنين	45	مدرسة سمير سعد الدين الثانوية للبنات	71	عين سيرين	97	مصنع الدهانات
20	المستشفى الاجيبي	46	الهلال الاحمر الفلسطيني	72	مسجد الحج معروز	98	مسلخ بلدية نابلس
21	مدرسة الفاطمية الثانوية للبنات	47	حديقة ومنزله الحرش	73	مستوصف الرحمة	99	مصنع الكرتون
22	دوار المدينة الرئيسي (دوار الشهداء)	48	مسجد عاشور	74	مسجد النصر ومنطقة باب الساحة	100	مصنع الطيبي
23	شركة كهرباء الشمال	49	مدرسة قرمان	75	قصر طوقان	101	دائرة السير
24	مسجد عجم	50	مركز الامن الوقائي	76	الحديقة الدينيماكية	102	مسجد فتوح
25	مدرسة الجاحظ	51	مركز الأمل	77	مدخل حارة القريون	103	مركز حمدي منكو
26	مجمع العراجات الشرقي	52	مبنى اذاعة القرآن الكريم في نابلس	78	مدخل حارة الياسمينه	104	مجمع الدوار التجاري

المصدر: وحدة نظم المعلومات الجغرافية - أريح، 2014

السكان

بين التعداد العام للسكان والمساكن الذي نفذته الجهاز المركزي للإحصاء الفلسطيني في عام 2007، أن عدد سكان مدينة نابلس بلغ 154,571 نسمة، منهم 77,808 نسمة من الذكور، و76,763 نسمة من الإناث، ويبلغ عدد الأسر 30,746 أسرة، وعدد الوحدات السكنية 38,328 وحدة.

الفئات العمرية والجنس

أظهرت بيانات التعداد العام للسكان والمساكن، أن توزيع الفئات العمرية في مدينة نابلس لعام 2007، كان كما يلي: 38% ضمن الفئة العمرية أقل من 15 عاماً، 57.4% ضمن الفئة العمرية 15-64 عاماً، و3.9% ضمن الفئة العمرية 65 عاماً فما فوق. كما أظهرت البيانات أن نسبة الذكور للإناث في المدينة، هي 101.4:100، أي أن نسبة الذكور 50.4%، ونسبة الإناث 49.6%.

العائلات

يتألف سكان مدينة نابلس من 167 عائلة، أهمها: عائلة النمر، عائلة عبد الهادي، عائلة طوقان، عائلة المصري، عائلة عنيتاوي، عائلة الشكعة وغيرها (مجلس بلدي نابلس، 2013).

قطاع التعليم

بلغت نسبة الأمية لدى سكان مدينة نابلس عام 2007، حوالي 3.5%، وقد شكلت نسبة الإناث منها 71%. ومن مجموع السكان المتعلمين، كان هناك 12.6% يستطيعون القراءة والكتابة، 23.8% انهموا دراستهم الابتدائية، 28.1% انهموا دراستهم الإعدادية، 15% انهموا دراستهم الثانوية، و16.7% انهموا دراستهم العليا. الجدول رقم 1، يبين المستوى التعليمي في مدينة نابلس، حسب الجنس والتحصيل العلمي لعام 2007.

جدول 1: سكان مدينة نابلس (10 سنوات فأكثر) حسب الجنس والتحصيل العلمي، 2007

الجنس	أمي	يعرف القراءة والكتابة	ابتدائي	إعدادي	ثانوي	دبلوم متوسط	بكالوريوس	دبلوم عالي	ماجستير	دكتوراة	غير مبين	المجموع
ذكور	1,149	7,531	14,350	16,368	8,281	3,204	4,765	92	741	339	42	56,862
إناث	2,815	6,764	12,743	15,578	8,823	4,168	5,194	73	342	34	50	56,584
المجموع	3,964	14,295	27,093	31,946	17,104	7,372	9,959	165	1,083	373	92	113,446

المصدر: الجهاز المركزي للإحصاء الفلسطيني، 2009.

أما فيما يتعلق بمؤسسات التعليم الأساسية والثانوية في مدينة نابلس في العام الدراسي 2011/2012، فيوجد في المدينة 86 مدرسة حكومية و22 مدرسة خاصة ومدرستين تابعتين للوكالة، ويتم إدارتهم من قبل وزارة التربية والتعليم العالي الفلسطينية (مديرية التربية والتعليم- نابلس، 2012) (انظر المرفق رقم 1).

يبلغ عدد الصفوف الدراسية في مدينة نابلس 1,295 صفاء، وعدد الطلاب 39,394 طالباً وطالبة، وعدد المعلمين 2,233 معلماً ومعلمة (مديرية التربية والتعليم- نابلس، 2012). وتجدر الإشارة هنا إلى أن معدل عدد الطلاب لكل معلم في مدارس مدينة نابلس يبلغ 18 طالباً وطالبة، وتبلغ الكثافة الصفية 30 طالباً وطالبة في كل صف (مديرية التربية والتعليم، 2012).

كما يوجد في مدينة نابلس 52 روضة للأطفال، تشرف على إدارتهم جهات خاصة. الجدول رقم 2، يوضح توزيع رياض الأطفال في المدينة، حسب الجهة المشرفة والإسم.

جدول 2: توزيع رياض الأطفال في المدينة حسب الاسم والجهة المشرفة

الجهة المشرفة	عدد المعلمين	عدد الصفوف	اسم الروضة
خاصة	5	4	روضة هيا
خاصة	4	3	روضة بلاطة البلد
خاصة	3	2	روضة جمعية رعاية الطفل
خاصة	4	3	روضة العهد
خاصة	10	9	روضة التعليم الحديث "فرع أ"
خاصة	4	3	روضة الشموع
خاصة	4	3	روضة مخيم عسكر الجديد
حكومية	6	3	روضة نابلس
خاصة	4	3	روضة جمعية المركز الاجتماعي
خاصة	2	2	روضة فرح للطفولة
خاصة	5	4	روضة الزهراء
خاصة	10	5	روضة مدارس بكالوريا الرواد "مئيسوري"
خاصة	5	4	روضة الاتحاد الحديثة
خاصة	5	3	روضة احباب الله
خاصة	8	4	الروضة النموذجية
خاصة	5	4	روضة اطفال قطر الندى
خاصة	5	3	روضة البراءة
خاصة	4	3	روضة اقرأ
خاصة	1	1	روضة اطفال الايمان
خاصة	4	3	روضة الهداية النموذجية
خاصة	6	5	روضة أطفال الشروق (ج)
خاصة	10	7	روضة ايثار النموذجية
خاصة	3	2	روضة النجاح ب/نابلس
خاصة	5	4	روضة صرنا كبار
خاصة	5	4	روضة أجيال
خاصة	5	3	روضة وعد الحق
خاصة	2	2	روضة المسيحية الوطنية
خاصة	5	4	روضة اطفال الوفاء
خاصة	4	3	روضة جنة الاطفال
خاصة	6	5	الروضة الجديدة
خاصة	4	3	روضة المناهل الحديثة
خاصة	13	11	روضة العمرية
خاصة	8	6	روضة السنايل
خاصة	3	2	روضة جبل النار
خاصة	7	5	روضة البسطامي
خاصة	2	1	روضة رواد الغد النموذجية

روضة بيت الطفل الالهية	3	5	خاصة
روضة الكوثر	8	10	خاصة
روضة دوحه الايمان الاسلامية	5	6	خاصة
روضة اطفال رياض الصالحين فرع روضة المعاجين	7	10	خاصة
روضة النور	6	8	خاصة
روضة صناع الحياة	5	8	خاصة
روضة طلائع الامل	34	46	خاصة
روضة الطفولة السعيدة	3	5	خاصة
روضة شرف الالهية	1	2	خاصة
روضة الحكمة الوطنية	6	9	خاصة
روضة البطريركية اللاتينية	2	2	خاصة
روضة أشبال الاقصى	4	5	خاصة
روضة رياض الصالحين الحديثة "أ"	6	8	خاصة
روضة نابلس	4	5	خاصة
روضة دوحه الآداب الالهية ب	5	6	خاصة
روضة راهبات ماريوسف	2	3	خاصة

المصدر: مديرية التربية والتعليم، 2012

بالإضافة إلى وجود بعض الجامعات والكليات، أهمها: جامعة النجاح الوطنية، جامعة القدس المفتوحة، كلية هشام حجاوي، كلية الروضة للعلوم المهنية، كلية الحاجة عندليب العمدة للتمريض والقبالة.

قطاع الصحة

تتوفر في مدينة نابلس الكثير من المرافق الصحية (انظر الجدول رقم 3). بالإضافة إلى وجود 5 سيارات إسعاف تابعة للمستشفى الوطني، مستشفى الاتحاد، مستشفى الانجيلي، مستشفى نابلس التخصصي، ومستشفى رفيديا، بالإضافة إلى وجود 7 سيارات صحة لنقل الموظفين في مهمات رسمية تابعة لمديرية صحة نابلس، بالإضافة إلى 4 مراكز بصريات، 23 مختبر للأسنان (مجلس بلدي نابلس، 2013).

جدول 3: يبين المرافق الصحية الموجودة في مدينة نابلس حسب العدد والجهة المشرفة

المراكز الصحية	عدد المراكز حسب الجهة المشرفة			
	حكومية	خاصة	وكالة	المؤسسات غير الحكومية (NGO)
1. عيادة طبيب عام	-	22	4	-
2. عيادة طبيب مختص				
- جلدية	1	4	-	-
- صدرية	1	1	-	-
- طب مهني	1	-	-	-
- طب نفسي	1	-	-	-
- طب وقائي	1	-	-	-
- عيادةسكري	1	-	-	-
- طب أطفال	6	11	-	-

-	-	-	6	-	- عيون
-	-	-	3	-	- قلب
-	-	-	3	-	ENT
-	-	-	1	-	- أعصاب
-	-	-	6	-	- عظام
-	-	-	12	-	- نسائية وتوليد
-	-	-	3	-	- داخلي
-	-	-	2	-	- باطني
-	-	-	1	-	- صحة المرأة
-	-	-	3	-	- - جراحة عامة
-	-	-	2	-	- مسالك بولية
-	-	-	70	-	- أسنان
3. مركز صحي أو عيادة صحية					
-	-	-	1	-	- مركز رزان للعقم
-	-	-	1	-	- إسعاف نابلس
-	-	-	1	-	- مركز النور لطب العيون
-	-	-	1	-	- المجمع الطبي
-	-	-	1	-	- يازور الطبي
-	-	-	1	-	- مكافحة السرطان وتنظيم الأسرة
-	-	-	1	-	- مركز الارشاد النفسي
-	-	-	-	1	- مديرية الصحة - المخفية
-	-	-	-	1	- صحة بلاطة
-	-	-	-	1	- العيادة الغربية
-	-	-	-	1	- العيادة الوسطى
-	-	-	-	1	- عيادة البلدة القديمة
-	-	-	-	1	- رأس العين
-	-	-	-	1	- الرعاية المركزية
-	-	-	1	-	- مركز مديد للإرشاد والصحة النفسية
-	-	-	1	-	- مركز شنار
-	-	-	1	-	Inter health
-	1	-	-	-	- لجان العمل الصحي
-	1	-	-	-	- لجان الرعاية الصحية
1	-	-	-	-	- مستوصف الرحمة
1	-	-	-	-	- مستوصف التضامن

1	-	-	-	-	-	مركز الأيدي الصغيرة الطبي
1	-	-	-	-	-	زكاة نابلس
4. مستشفى						
-	-	-	-	1	-	مستشفى الوطني
-	-	-	1	-	-	مستشفى رفيديا
-	-	-	1	-	-	مستشفى العربي التخصصي
-	-	-	1	-	-	مستشفى نابلس التخصصي
1	-	-	-	-	-	مستشفى الاتحاد
-	1	-	-	-	-	مستشفى الانجيلي
-	-	-	6	2	-	5. مركز أشعة
-	-	-	34	2	-	6. مختبر تحاليل طبية
-	-	-	-	1	-	7. مركز أمومة وطفولة
-	1	-	12	-	-	8. مركز علاج طبيعي
-	-	-	-	-	-	9. أخرى - عيادات خدمات عسكرية
-	-	-	92	7	-	10. صيدليات

المصدر: مجلس بلدي نابلس، 2013

يواجه قطاع الصحة في مدينة نابلس الكثير من المشاكل والعقبات (مجلس بلدي نابلس، 2013)، أهمها:

- نقص الكادر الفني المؤهل وخصوصا الطبي.
- نقص في بعض التجهيزات الطبية المتطورة ومواكبة التكنولوجيا الطبية التشخيصية.
- الحاجة إلى نظام تأمين صحي أكثر عدالة وشامل.

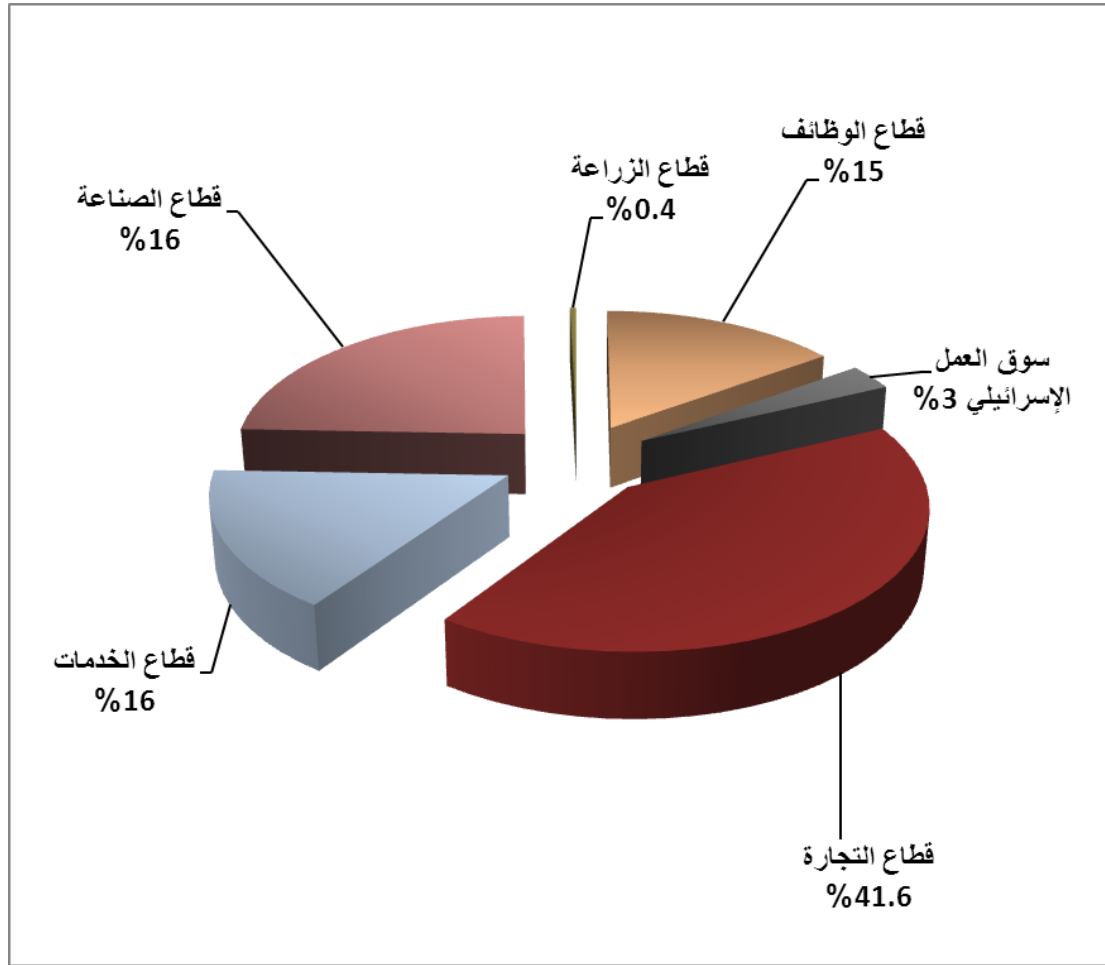
الأنشطة الاقتصادية

يعتمد الاقتصاد في مدينة نابلس على عدة قطاعات، أهمها قطاع التجارة، حيث يستوعب 41.6% من القوى العاملة (انظر الشكل رقم 1) (مجلس بلدي نابلس، 2013).

وقد أظهرت نتائج المسح الميداني الذي قام به معهد أريج في سنة 2013 بهدف تحقيق الدراسة الحالية، بأن توزيع الأيدي العاملة حسب النشاط الاقتصادي في مدينة نابلس، كما يلي:

- قطاع التجارة، ويشكل 41.6% من الأيدي العاملة.
- قطاع الصناعة، ويشكل 24% من الأيدي العاملة.
- قطاع الخدمات، ويشكل 16% من الأيدي العاملة.
- قطاع الموظفين، ويشكل 15% من الأيدي العاملة.
- سوق العمل الإسرائيلي، ويشكل 3% من الأيدي العاملة.
- قطاع الزراعة، ويشكل 0.4% من الأيدي العاملة.

شكل 1: توزيع القوى العاملة حسب النشاط الاقتصادي في مدينة نابلس



المصدر: مجلس بلدي نابلس، 2013

أما من حيث المنشآت والمؤسسات الاقتصادية والتجارية، تشتهر مدينة نابلس بصناعة الصابون والحلويات النابلسية، كما يوجد في مدينة نابلس 1,897 بقالة، 68 مخبز، 120 ملحمة، 594 بقالة لبيع الخضار والفواكه، 306 محل لتقديم الخدمات المختلفة و129 محل للصناعات المهنية (كالحدادة، والنجارة... الخ)، 4 محاجر أو كسارات حجر، 131 منشار حجر، 2 معصرة زيتون، 13 محل للأدوات الزراعية، مشتل زراعي، 130 مصنع غذائي، 60 مصنع كيميائي، 70 مصنع للأثاث الخشبي والمعدني، 150 مشغل خياطة، 80 مصنع للطوب والبلاط، 12 مستودع أدوية، 17 مطعم، 8 منزهات ومنتجات وملاهي، 9 مكاتب سياحية، 17 بنك، 45 مركز علمي تكنولوجي ومهني، 49 مطبعة للدعاية والإعلان، 70 مركز علمي للاتصالات والكمبيوتر (مجلس بلدي نابلس، 2013).

وقد وصلت نسبة البطالة في مدينة نابلس لعام 2013 إلى 12.9%. وقد تبين أن الفئة الاجتماعية الأكثر تضررا في المدينة نتيجة الإجراءات الإسرائيلية (مجلس بلدي نابلس، 2013)، هي على النحو التالي:

- قطاع التجارة.
- قطاع الصناعة.
- قطاع الزراعة.
- قطاع الخدمات.

القوى العاملة

أظهرت بيانات التعداد العام للسكان والمساكن الذي نفذته الجهاز المركزي للإحصاء الفلسطيني عام 2007، أن هناك 36.9% من السكان كانوا نشيطين اقتصادياً (منهم 87.9% يعملون). وكان هناك 62.9% من السكان غير نشيطين اقتصادياً (منهم 49.9% من الطلاب، و38.2% من المتفرغين لأعمال المنزل) (انظر الجدول رقم 4).

جدول 4: سكان نابلس (10 سنوات فأكثر) حسب الجنس والعلاقة بقوى العمل، 2007.

المجموع	غير مابين	غير نشيطين اقتصادياً						نشيطون اقتصادياً			الجنس	
		المجموع	أخرى	لا يعمل ولا يبحث عن عمل	عاجز عن العمل	متفرغ لأعمال المنزل	طالب متفرغ للدراسة	المجموع	عاطل عن العمل (لم يسبق له العمل)	عاطل عن العمل (سبق له العمل)		يعمل
56,862	124	22,537	1,434	798	2,979	58	17,268	34,201	1,711	1,862	30,628	ذكور
56,584	65	48,847	367	415	2,480	27,216	18,369	7,672	1,051	405	6,216	إناث
113,446	189	71,384	1,801	1,213	5,459	27,274	35,637	41,873	2,762	2,267	36,844	المجموع

المصدر: الجهاز المركزي للإحصاء الفلسطيني، 2009.

قطاع الزراعة

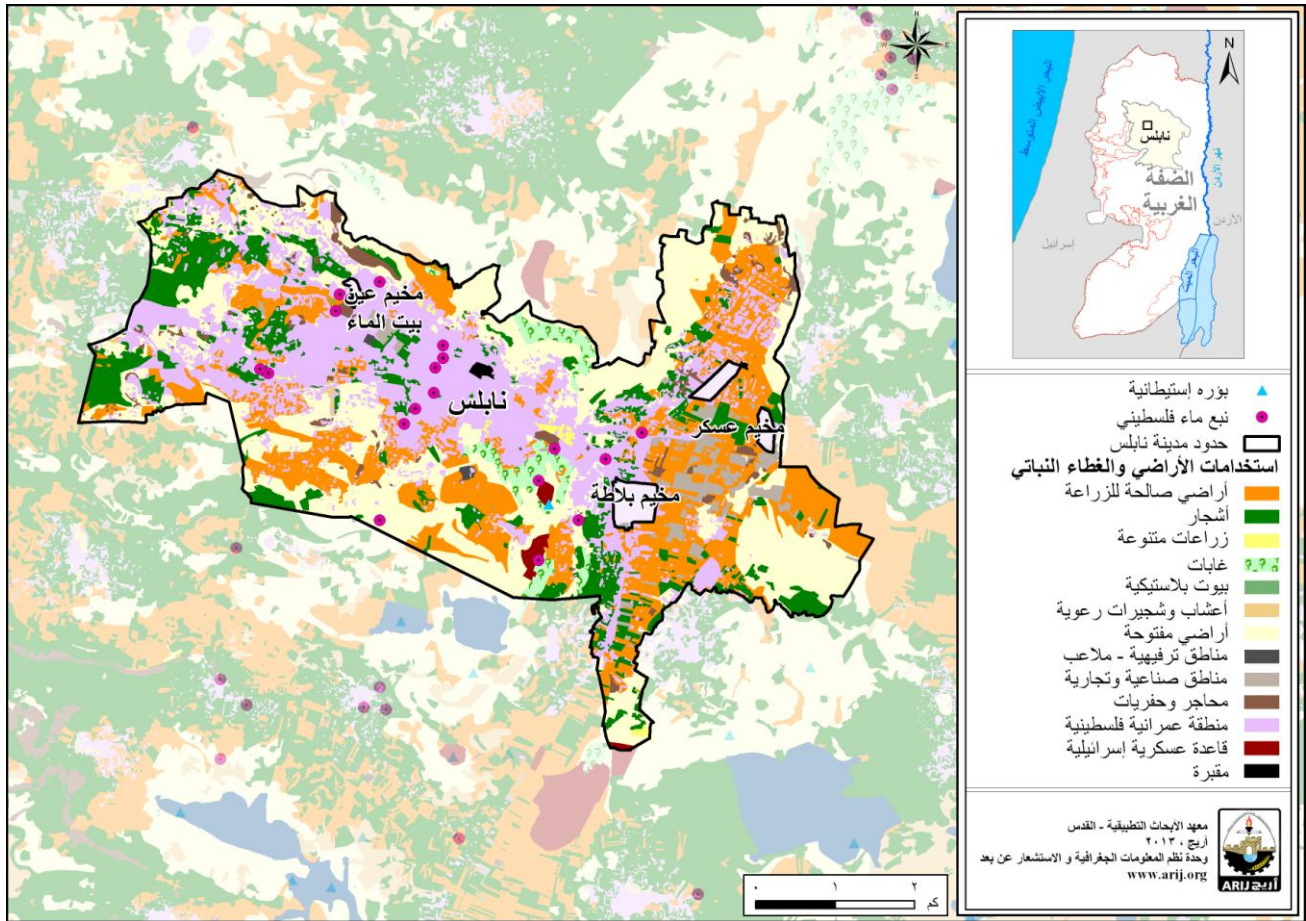
تبلغ مساحة مدينة نابلس حوالي 32,947 دونماً، منها 11,343 دونم هي أراض قابلة للزراعة و9,448 دونماً أراض سكنية (انظر الجدول رقم 5، وخريطة رقم 3).

جدول 5: استعمالات الأراضي في مدينة نابلس (المساحة بالدونم)

مقابر	مساحة المستوطنات والقواعد العسكرية	مساحة المناطق الصناعية والتجارية	الأراضي المفتوحة	الغابات الحرجية	برك مائية	مساحة الأراضي الزراعية (11,343)				مساحة الأراضي السكنية	المساحة الكلية
						زراعات موسمية	المراعي	بيوت بلاستيكية	زراعات دائمة		
58	172	1,658	9,426	842	0	7,212	52	8	4,071	9,448	32,947

المصدر: وحدة نظم المعلومات الجغرافية - أريخ، 2014

خريطة 3: استعمالات الأراضي في مدينة نابلس



المصدر: وحدة نظم المعلومات الجغرافية - أريج، 2014

الجدول رقم 6، يبين الأنواع المختلفة من الخضروات البعلية والمروية المكشوفة في مدينة نابلس. وتعتبر البامية والبقدونس أكثر الأنواع زراعة في المدينة.

جدول 6: مساحة الأراضي المزروعة بالخضراوات البعلية والمروية المكشوفة في مدينة نابلس (المساحة بالدونم)

المجموع		خضراوات أخرى		الأبصال		البقوليات الخضراء		الخضراوات الورقية		الخضراوات الثمرية	
مروي	بعلي	مروي	بعلي	مروي	بعلي	مروي	بعلي	مروي	بعلي	مروي	بعلي
15	15	0	0	0	0	0	5	15	0	0	10

المصدر: مديرية زراعة نابلس، 2010

الجدول رقم 7، يبين أنواع الأشجار المثمرة ومساحتها في مدينة نابلس. وتشتهر نابلس بزراعة الزيتون حيث يوجد حوالي 288 دونم مزروعة بأشجار الزيتون.

جدول 7: مساحة الأراضي المزروعة بالأشجار المثمرة في مدينة نابلس (المساحة بالدونم)

المجموع		فواكه أخرى		الجوزيات		التفاحيات		اللوزيات		الحمضيات		الزيتون	
مروي	بعلي	مروي	بعلي	مروي	بعلي	مروي	بعلي	مروي	بعلي	مروي	بعلي	مروي	بعلي
0	330	0	12	0	18	0	3	0	9	0	0	0	288

المصدر: مديرية زراعة نابلس، 2010

أما بالنسبة للمحاصيل الحقلية والعلفية في مدينة نابلس، فإن مساحة الحبوب تبلغ 100 دونم، وأهمها القمح (أنظر الجدول رقم 8).

جدول 8: مساحة الأراضي المزروعة بالمحاصيل الحقلية والعلفية في مدينة نابلس (المساحة بالدونم)

المجموع		محاصيل أخرى		محاصيل منبهة		محاصيل علفية		محاصيل زيتية		بقوليات جافة		أبصال ودرنات وجذور		الحبوب	
مروي	بعلي	مروي	بعلي	مروي	بعلي	مروي	بعلي	مروي	بعلي	مروي	بعلي	مروي	بعلي	مروي	بعلي
0	110	0	5	0	0	0	0	0	0	0	5	0	0	0	100

المصدر: مديرية زراعة نابلس، 2010

يرجع الاختلاف في المساحات الزراعية بين أرقام مديرية الزراعة وأرقام أريج (نظم المعلومات الجغرافية)، إلى أن المسح الميداني الذي تم من قبل وزارة الزراعة والجهاز المركزي للإحصاء الفلسطيني (2011) استند على تعريف المساحات الزراعية محدداً حجم الحيازات الزراعية، حيث تم اعتبار الحيازات الزراعية الفعلية وليست الموسمية، ورفض تجزئة وحساب الأراضي الزراعية صغيرة الحجم السائدة في المناطق الحضرية والمناطق الزراعية التي توجد فيها بعض البنايات. أما مسح أريج فاكشف وجود نسبة عالية من ملكيات صغيرة ومجزأة (الزراعات المنزلية) في جميع أنحاء الأراضي الفلسطينية المحتلة وهذا يوضح الفرق في أرقام المساحات الزراعية الأكبر حسب أريج.

أما بالنسبة للثروة الحيوانية فقد بين المسح الميداني أن 5% من سكان مدينة نابلس يقومون بتربية المواشي، مثل الأبقار والأغنام والماعز (مجلس بلدي نابلس، 2013) (انظر الجدول رقم 9).

جدول 9: الثروة الحيوانية في مدينة نابلس

الأبقار*	الأغنام	الماعز	الجمال	الخيول	الحمير	البغال	الدجاج اللحم	الدجاج البيض	خلايا نحل
42	1,170	490	0	0	0	0	10,000	0	1,150

* تشمل الأبقار والعجول والعجلات والثيران.

المصدر: مديرية زراعة نابلس، 2010

أما من حيث الطرق الزراعية في المدينة، فيوجد حوالي 8 كم طرق زراعية (مجلس بلدي نابلس، 2013)، (انظر الجدول رقم 10).

جدول 10: يبين حالة الطرق الزراعية في مدينة نابلس وأطوالها

حالة الطرق الزراعية	الطول (كم)
صالحة لسير المركبات	3
صالحة لسير التراكاتورات والآلات الزراعية فقط	5
صالحة لمرور الدواب فقط	-
غير صالحة	-

المصدر: مجلس بلدي نابلس، 2013

يواجه القطاع الزراعي في مدينة نابلس بعض المشاكل (مجلس بلدي نابلس، 2013)، منها:

- عدم توجه المواطنين لزراعة أراضيهم واستغلالها للبناء لجذوتها الاقتصادية في مدينة نابلس.
- التطور العمراني.
- عدم توفر مساحات كافية للزراعة.
- قلة مصادر المياه والري.
- صعوبة التسويق.

قطاع المؤسسات والخدمات

يوجد في مدينة نابلس الكثير من المؤسسات الحكومية منها: مكتب بريد، شعبة بريد، مكتب وزارة العمل، مكتب وزارة الزراعة، مكتب الشؤون الاجتماعية، مكتب وزارة الداخلية، غرفة تجارة، مركز اطفائية، مركز شرطة، مركز أمن وطني، كما يوجد عدد من المؤسسات المحلية والجمعيات التي تقدم خدماتها لمختلف فئات المجتمع وفي عدة مجالات ثقافية ورياضية وغيرها (مجلس بلدي نابلس، 2013)، منها:

- مجلس بلدي نابلس: تأسس عام 1869 م، تمّ ترخيصه لاحقا من قبل وزارة الحكم المحلي، مؤسسة شبه حكومية أهلية تعمل وفق أنظمة وقوانين محددة تعمل لتقديم أفضل الخدمات العامة لمواطنيها المحليين.
- جمعية الهلال الأحمر.
- مؤسسة إنقاذ الطفل.
- اتحاد لجان العمل النسائي.
- جمعية شباب بلا حدود.
- جمعية الشبان المسيحيين.
- اتحاد الشباب الفلسطيني.
- جمعية نابلس للعمل النسائي.
- جمعية الأيدي الصغيرة.
- مؤسسة الإسكان التعاوني CHF.
- جمعية الأقران والتنمية (فاتن).
- الجمعية الإسلامية للأيتام والمحتاجين.
- جمعية الأفق لإسكان المعلمين.
- جمعية شؤون اللاجئين.
- اتحاد الجمعيات الخيرية.
- الجمعية الثقافية الاجتماعية الخيرية.
- الجمعية الخيرية لتنظيم وحماية الأسرة.
- الجمعية الفلسطينية للدراسات الإقليمية.
- دار المحبة و الونام للمسنين.
- جمعية أصدقاء المريض الخيرية.
- جمعية الاغاثة الطبية الفلسطينية.
- جمعية رجال الأعمال الفلسطينيين.
- مكتبة بلدية نابلس.
- مركز نابلس لإسعاد الطفولة.
- مركز الدراسات السامرية.
- اللجنة الشعبية للدفاع عن حق العودة.
- مركز حق العودة وشؤون اللاجئين الثقافي.
- مركز جذور.
- جمعية المستقبل الفلسطيني.
- جمعية مركز حواء للثقافة والفنون.
- جمعية مستشفى الاتحاد النسائي.
- جمعية الدفاع عن الأسرة.
- جمعية اسكان الزهراء التعاونية.
- جمعية اسكان المحكمة الشرعية.
- جمعية نابلس التعاونية للإسكان.

- اسكان موظفي جامعة النجاح.
- اتحاد المهندسين التعاونية.
- جمعية اسكان موظفي الحكومة.
- جمعية اسكان المهندسين- نابلس.
- الاتحاد التعاوني الزراعي.
- المركز الفلسطيني للبحوث والتنمية الزراعية.
- الاتحاد العام للفلاح والتعاونيين.
- جمعية المركز الفلسطيني لتطوير الثروة الحيوانية.
- جمعية الهيدرولوجيين الفلسطيني.
- مركز أبحاث الأراضي.
- اتحاد جمعيات التنمية الريفية.
- اتحاد الجمعيات التعاونية للتوفير والتسليف.
- اتحاد الجمعيات التعاونية لمربي الثروة الحيوانية.
- اتحاد جمعيات المزارعين الفلسطينيين.

البنية التحتية والمصادر الطبيعية

الكهرباء والاتصالات

يوجد في مدينة نابلس شبكة كهرباء عامة منذ عام 1959 م. تعتبر الشركة القطرية الاسرائيلية المصدر الرئيس للكهرباء في المدينة، وتصل نسبة الوحدات السكنية الموصولة بشبكة الكهرباء إلى 100%. ويواجه التجمع بعض المشاكل في مجال الكهرباء، منها:

- معيقات الصيانة من الشركة القطرية.
- نقص القدرة المزودة.

كما يتوفر في المدينة شبكة هاتف، تعمل من خلال مقسم آلي داخل المدينة، وتقريباً 44% من الوحدات السكنية موصولة بشبكة الهاتف (مجلس بلدي نابلس، 2013).

النقل والمواصلات

يوجد في مدينة نابلس 2500 تاكسي، و 190 باص عام تقوم بنقل المواطنين (مجلس بلدي نابلس، 2013). ومن العوائق أمام تنقل الركاب، وجود حواجز عسكرية أو ترابية. أما بالنسبة لشبكة الطرق في المدينة، فيوجد في المدينة 80 كم من الطرق الرئيسية و500 كم من الطرق الفرعية (مجلس بلدي نابلس، 2013) (أنظر الجدول رقم 11).

جدول 11: حالة الطرق في مدينة نابلس

طول الطرق (كم)		حالة الطرق الداخلية
فرعية	رئيسية	
200	40	1. طرق جيدة ومعبدة.
70	20	2. طرق معبدة وبحالة سيئة
230	20	3. طرق غير معبدة.

المصدر: مجلس بلدي نابلس، 2013

المياه

يقوم مجلس بلدي نابلس بتزويد سكان مدينة نابلس بالمياه عبر شبكة المياه العامة منذ عام 1934 ، وتصل نسبة الوحدات السكنية الموصولة بشبكة المياه العامة إلى 100% (مجلس بلدي نابلس، 2013).

وقد بلغت كمية المياه المزودة للمدينة عام 2012 حوالي 9.2 مليون متر مكعب/ السنة (مجلس بلدي نابلس، 2013)، وبالتالي يبلغ معدل تزويد المياه للفرد في مدينة نابلس حوالي 180 لتراً/ اليوم. وهنا تجدر الإشارة إلى أن المواطن في مدينة نابلس لا يستهلك هذه الكمية من المياه، وذلك بسبب الفاقد من المياه، حيث تصل نسبة الفاقد إلى 37.9% (مجلس بلدي نابلس، 2013)، وهذه تمثل الفاقد عند المصدر الرئيس وخطوط النقل الرئيسة وشبكة التوزيع وعند المنزل وبالتالي يبلغ معدل استهلاك الفرد من المياه في مدينة نابلس 112 لتراً في اليوم (مجلس بلدي نابلس، 2013) ويعتبر هذا المعدل جيد بالمقارنة مع الحد الأدنى المقترح من قبل منظمة الصحة العالمية والذي يصل إلى 100 لتر للفرد في اليوم. ويبلغ سعر المتر المكعب للمياه من الشبكة العامة 3.98 شيكل/متر مكعب (مجلس بلدي نابلس، 2013).

كما يتوفر في مدينة نابلس خمسة آبار ارتوازية وستة ينابيع تستخدم مياهها للشرب، أنظر الجدول رقم 12 (مجلس بلدي نابلس، 2013). كما يوجد في المدينة خزان مياه عام بسعة 19522 متر مكعب (مجلس بلدي نابلس، 2013).

جدول 12: الآبار والينابيع في مدينة نابلس

الملكية	معدل الضخ اليومي (متر مكعب/السنة)	اسم البئر أو النبع	
بلدية نابلس	638,521	عين القريون	1
	514,093	نبع رأس العين	2
	662,009	عين بيت الما	3
	111,267	عين العسل	4
	18,759	عين دفنا	5
	116,996	عين القوارين	6
	1,720,536	بئر سبسطية	7
	1,782,787	بئر أودلا	8
	1,699,075	بئر بدان	9
	1,048,515	بئر الفارعة	10
	891,897	بئر دير شرف	11

الصرف الصحي

يتوفر في مدينة نابلس شبكة عامة للصرف الصحي تم إنشاؤها في عام 1955. حيث تصل نسبة الوحدات السكنية المتصلة بشبكة الصرف الصحي في مدينة نابلس إلى 97% (مجلس بلدي نابلس، 2013). أما باقي الوحدات فتستخدم الحفر الامتصاصية والحفر الصماء للتخلص من المياه العادمة (مجلس بلدي نابلس، 2013).

واستناداً إلى تقديرات الاستهلاك اليومي من المياه للفرد، تقدر كمية المياه العادمة الناتجة يومياً في المدينة بما يقارب 12528 متراً مكعباً، بمعنى 4.6 مليون متر مكعب سنوياً. أما على مستوى الفرد في المدينة، فقد قدر معدل إنتاج الفرد من المياه العادمة بحوالي 89 لتراً في اليوم. وهنا تجدر الإشارة إلى أنه لا يتم معالجة المياه العادمة الناتجة سواء عند المصدر أو عند مواقع التخلص منها، مما يشكل خطراً على البيئة والصحة العامة. (قسم أبحاث المياه والبيئة - أريخ، 2013).

النفائيات الصلبة

يعتبر مجلس بلدي نابلس بالتعاون مع مجلس الخدمات المشترك لإدارة النفائيات الصلبة الجهة الرسمية المسؤولة عن إدارة النفائيات الصلبة الناتجة عن المواطنين والمنشآت الأخرى في المدينة، والتي تتمثل حالياً بجمع النفائيات والتخلص منها. ونظراً لكون عملية

إدارة النفايات الصلبة مكلفة، تم فرض رسوم شهرية على المنتفعين من خدمة جمع ونقل النفايات تبلغ 15 شيكل شهريا للشقة الواحدة. وتصل نسبة تحصيل الرسوم في المدينة الى 43% (مجلس بلدي نابلس، 2013).

ينتفع معظم سكان مدينة نابلس من خدمة إدارة النفايات الصلبة، حيث يتم جمع النفايات الناتجة عن المنازل والمؤسسات والمحلات التجارية والمساحات العامة في أكياس بلاستيكية، ومن ثم يتم نقلها إلى حاويات موزعة في أحياء المدينة حيث يوجد في المدينة 1500 حاوية بسعة 1 متر مكعب و 180 حاوية بسعة 10 متر مكعب، ليتم بعد ذلك جمعها من قبل البلدية بشكل يومي ، ونقلها بواسطة سيارة النفايات إلى مكب زهرة الفجان في محافظة جنين، والذي يبعد 34 كم عن التجمع، حيث يتم التخلص من النفايات في هذا المكب عن طريق دفنها بطريقة صحية (مجلس بلدي نابلس، 2013).

أما فيما يتعلق بكمية النفايات الناتجة، فيبلغ معدل إنتاج الفرد اليومي من النفايات الصلبة في مدينة نابلس 1.05 كغم، وبالتالي تقدر كمية النفايات الصلبة الناتجة يوميا عن سكان المدينة بحوالي 147 طن ، أي بمعدل 54 ألف طن سنوياً. (قسم أبحاث المياه والبيئة - أريج، 2013).

الأوضاع البيئية

تعاني مدينة نابلس كغيرها من مدن وبلدات المحافظة من عدة مشاكل بيئية لا بد من معالجتها وإيجاد حلول لها، والتي يمكن حصرها بما يلي:

أزمة المياه

انقطاع المياه في فصل الصيف وذلك لأن كميات المياه الذاتية المتاحة لا تكفي لسد احتياجات السكان. بالإضافة الى ارتفاع نسبة الفاقد في شبكة المياه، وذلك بسبب تلف الشبكة وقدمها.

إدارة المياه العادمة

المياه العادمة التي يتم تجميعها بواسطة شبكة الصرف الصحي في مدينة نابلس، يتم التخلص منها دون معالجة في المناطق المفتوحة حيث لا تتوفر في المدينة أي محطة لمعالجة المياه العادمة. بالإضافة الى ان استخدام الحفر الامتصاصية للتخلص من المياه العادمة في جزء من المدينة، وقيام بعض المواطنين بتصريف المياه العادمة في الشوارع العامة خاصة في فصل الشتاء، بسبب عدم تمكنهم من تغطية التكاليف العالية اللازمة لنضحها، يتسبب بمكاره صحية وانتشار الأوبئة والأمراض داخل المدينة. كما أن استخدام الحفر الامتصاصية يهدد بتلويث المياه الجوفية والمياه التي يتم تجميعها في الآبار المنزلية (آبار جمع مياه الأمطار)، حيث تختلط هذه المياه مع المياه العادمة، مما يجعلها غير صالحة للشرب، حيث أن هذه الحفر تبنى دون تبطين، وذلك حتى يسهل نفاذ المياه العادمة إلى طبقات الأرض، وبالتالي تجنب استخدام سيارات النضح لتفريغ الحفر من وقت إلى آخر. كما أن المياه العادمة غير المعالجة التي يتم تجميعها من الحفر الامتصاصية بواسطة سيارة النضح، ومن ثم يتم التخلص منها في مناطق مفتوحة دون الأخذ بعين الاعتبار الأضرار البيئية والصحية الناجمة عن ذلك.

إدارة النفايات الصلبة

لا تعاني مدينة نابلس من مشاكل في ادارة النفايات الصلبة حيث ان بلدية نابلس والمجلس المشترك لإدارة النفايات الصلبة يقومان بعملية جمع النفايات الناتجة عن المنطقة والتخلص منها في مكب زهرة الفجان الواقع في محافظة جنين، وهو مكب النفايات الصحي الرئيس الذي يخدم القرية ومعظم التجمعات السكانية في محافظة نابلس.

أثر إجراءات الاحتلال الإسرائيلي

الوضع الجيوسياسي في مدينة نابلس

بالرجوع إلى اتفاقية أوسلو الثانية المؤقتة والموقعة في الثامن والعشرين من شهر أيلول من العام 1995 بين السلطة الوطنية الفلسطينية و إسرائيل، تم تقسيم أراضي مدينة نابلس إلى مناطق (أ) و (ب) و (ج)، حيث تم تصنيف ما مساحته 20,373 دونما (62% من مساحة المدينة الكلية) كمناطق أ و هي المناطق التي تخضع للسيطرة الفلسطينية الكاملة (أمنياً و إدارياً)، فيما تم تصنيف ما مساحته 6,949 دونما (21% من مساحة المدينة الكلية) كمناطق ب وهي المناطق التي تقع فيها المسؤولية عن النظام العام على عاتق السلطة الوطنية الفلسطينية وتبقى لإسرائيل السلطة الكاملة على الامور الأمنية. كما وتم تصنيف ما مساحته 5,625 دونما (17% من مساحة المدينة الكلية) كمناطق ج وهي المناطق التي تقع تحت السيطرة الكاملة الإسرائيلية أمنياً و إدارياً، حيث يمنع البناء الفلسطيني فيها أو الاستفادة منها الا بتصريح من الادارة المدنية الاسرائيلية. ومن الجدير بالذكر أن غالبية السكان في مدينة نابلس يتركزون في المناطق المصنفة أ و ب، أما المناطق المصنفة ج في المدينة فمعظمها أراض زراعية ومناطق مفتوحة وتقع في الجهة الجنوبية للمدينة وخصوصا منطقة جبل جرزيم. جدول رقم 13.

جدول 13: تصنيف الأراضي في مدينة نابلس اعتمادا على اتفاقية أوسلو الثانية 1995

تصنيف الأراضي	المساحة بالدونم	% من المساحة الكلية للمدينة
مناطق أ	20373	62
مناطق ب	6949	21
مناطق ج	5625	17
محمية طبيعية	0	0
المساحة الكلية	32,947	100
المصدر: قاعدة بيانات وحدة نظم المعلومات الجغرافية - أريج 2014		

مدينة نابلس وممارسات الاحتلال الاسرائيلي

بالرغم من عدم وجود مستوطنات اسرائيلية مقامة على أراضي مدينة نابلس في الوقت الحالي، إلا أن هذه المدينة الفلسطينية لم تسلم من ممارسات الاحتلال الاسرائيلي، فالقواعد والحواجز العسكرية والمستوطنات الاسرائيلية تحيط بها من جميع الجهات، فبالنسبة للقواعد العسكرية فيوجد موقع عسكري اسرائيلي يطل على المدينة من فوق جبل جرزيم من الجهة الجنوبية، حيث تبلغ مساحة هذا الموقع حوالي 52 دونما تمت مصادرتها من أراضي المدينة لغرض إقامة هذا الموقع العسكري الذي يعتبر أقرب موقع اسرائيلي لقلب المدينة، كما وتحيط قواعد عسكرية أخرى بالمدينة من الجهات الشمالية والجنوبية الشرقية، ففي الجهة الشمالية يوجد معسكر اسرائيلي مقام على جبل عيبال على مساحة حوالي 200 دونم من أراضي قرية عصيرة الشمالية المجاورة، أما في الجهة الجنوبية الشرقية فيوجد معسكر حوارة الرئيسي المقام على مساحة حوالي 500 دونم من أراضي حوارة وبورين، وتهدف سلطات الاحتلال الإسرائيلي من إقامة هذه القواعد العسكرية في عمق الأراضي الفلسطينية إلى تكثيف الوجود العسكري وتعزيز السيطرة الأمنية على الفلسطينيين وحماية المستوطنات الاسرائيلية الجاثمة على أراضي المواطنين الفلسطينيين، حيث تشكل هذه القواعد العسكرية مصدرا آخر للاعتداءات والانتهاكات بحق المواطنين.

وفيما يتعلق بالمستوطنات الاسرائيلية، فيحيط بمدينة نابلس العديد من المستوطنات نذكر منها مستوطنتي "براخا ويتسهار" الاسرائيليتين في الجهة الجنوبية والبور الاستيطانية المحيطة بهما على أراضي قرى بورين وحوارة وعصيرة القبلية المجاورة، أما في الجهة الشرقية فتوجد مستوطنتي "ألون موريه وايتمار" الاسرائيليتين على أراضي قرى عزموط ودير الحطب وعورتا، وفي الجهة الغربية يوجد مستوطنتي "شافي شومرون وكيدوميم" الاسرائيليتين على أراضي الناقورة ودير شرف وكفر قدوم. وقد شكلت هذه المستوطنات المحيطة مصدرا من مصادر الاعتداء على المواطنين الفلسطينيين وعلى ممتلكاتهم وأراضيهم، وتمثلت هذه الاعتداءات في منع المزارعين من الوصول الى أراضيهم الزراعية والاعتداء عليهم، وسرقة المحاصيل الزراعية، وحرق الأشجار، والاعتداء على دور العبادة والمنازل والممتلكات وخط الشعارات العنصرية وغيرها من الانتهاكات الكثيرة.

الحواجز العسكرية الاسرائيلية في مدينة نابلس

أقامت قوات الاحتلال الاسرائيلي في فترة الانتفاضة الثانية عام 2000 وما بعدها عشرات الحواجز العسكرية على أراضي مدينة نابلس وفي محيطها، حيث استهدفت قوات الاحتلال الاسرائيلي و بصورة خاصة هذه المدينة وشددت من قبضتها الأمنية عليها ولمدة حوالي عشر سنوات بعد الانتفاضة، حيث أحاطت الحواجز العسكرية بالمدينة من جميع الجهات وبكافة الأشكال من (حواجز دائمة وغير دائمة وبوابات حديدية ومكعبات اسمنتية وابراج مراقبة وسواتر ترابية وغيرها)، ومن أهم حواجز التفتيش الدائمة التي أقيمت في الجهة الجنوبية حاجزي حوارة وزعتره، وفي الجهة الغربية حواجز بيت ايبا والطنيب وشافي شومرون وجيت، وفي الجهة الشمالية حاجز عصيرة الشمالية، وفي الجهة الشرقية حاجز بيت فوريك.

وقد أصدر الجيش الاسرائيلي في العام 2007 أمرا عسكريا يعلن فيه رسميا اقامة طوق أمني على مدينة نابلس و 16 قرية ومخيم فلسطيني في محيطها، حيث حدد الامر العسكري الاسرائيلي 6 نقاط تفتيش رئيسية تسيطر على حركة دخول و خروج المواطنين الفلسطينيين من والى منطقة الطوق هي الحواجز المذكورة سابقا. وتشمل منطقة الطوق القرى التالية: مدينة نابلس، زواتا، بيت ايبا، بيت وزن، عزموط، الجنيد، دير الحطب، سالم، مخيم عسكري، مخيم بلاطة، مخيم العين، تل، عراق بورين، قوصين، صرة، روحيب، كفر قليل. و يبلغ التعداد السكاني لهذه القرى بحسب الجهاز المركزي للإحصاء الفلسطيني ما يزيد عن 220 ألف مواطن فلسطيني.

ومن الجدير بالذكر أن قوات الاحتلال قامت بتخفيف قبضتها الأمنية على مدينة نابلس والمدن الفلسطينية الاخرى بعد عام 2010 في ظل هدوء الأوضاع الميدانية، حيث قامت بازالة العديد من الحواجز العسكرية المحيطة بالمدن الفلسطينية ومن ضمنها مدينة نابلس.

وقد كان لهذه الحواجز في الفترة السابقة اثر سلبي كبير على حياة الفلسطينيين، حيث كانت موقعا مهما من مواقع التتكيل والانتهاكات بحق المواطنين الفلسطينيين، وشهدت العديد من حالات القتل والاعتقالات، وعملت على إعاقة حرية التنقل ومنع التواصل بين مدينة نابلس والقرى المجاورة وكذلك بين مدينة نابلس والمحافظات الأخرى، مما كبد الفلسطينيين خسائر مادية ومعنوية وزاد العبء الاقتصادي عليهم حيث كانوا يضطرون للسفر بمسافات مضاعفة للوصول إلى مقاصدهم بسبب إغلاق هذه الحواجز.

الطرق الالتفافية الإسرائيلية في مدينة نابلس

عملت سلطات الاحتلال الإسرائيلي على إنشاء العديد من الطرق الالتفافية الإسرائيلية والتي تمتد بآلاف الكيلومترات من شمال الضفة إلى جنوبها وتلتهم مئات الآلاف من الدونمات الزراعية وغير الزراعية بهدف ربط المستوطنات الإسرائيلية ببعضها البعض وتقطيع أوصال الأرض الفلسطينية وتعزيز السيطرة الأمنية عليها. وفي محيط مدينة نابلس والى الجهة الجنوبية والغربية منها صادرت إسرائيل المزيد من الأراضي الفلسطينية وذلك لشق الطريق الالتفافي الإسرائيلي رقم 60، والذي يحاصر المدينة ويمتد من منطقة حوارة جنوبا حتى مستوطنة شافيه شومرون غربا. كما صادرت قوات الاحتلال المزيد من الأراضي في محيط المدينة لشق العديد من الطرق العسكرية والاستيطانية لربط المستوطنات والمعسكرات المحيطة ببعضها البعض. وتجدر الإشارة بأن الخطر الحقيقي للطرق الالتفافية يكمن في ما يعرف بمساحة الارتداد أو (Buffer Zone) التي يفرضها الجيش الإسرائيلي على طول امتداد تلك الطرق و التي عادة ما تكون 75 متر على جانبي الشارع.

مخيمات مدينة نابلس

بعد حرب عام 1948 واحتلال إسرائيل للأراضي الفلسطينية كانت مدينة نابلس ملجأ لعشرات الآلاف من الفلسطينيين المشردين من مناطق اللد والرملة ويافا وحيفا ومناطق أخرى تم احتلالها وتشريد سكانها، حيث تم استيعاب هؤلاء اللاجئين في المدينة من خلال إقامة ثلاثة مخيمات فيها هي: مخيم بلاطة، ومخيم عسكر، ومخيم عين بيت الماء، حيث تشغل هذه المخيمات الثلاثة حالياً مساحة اجمالية تقدر بـ 543 دونم فقط تشكل حوالي 2% من مساحة مدينة نابلس، ويعيش في هذه المخيمات أكثر من 46 ألف نسمة يشكلون ما نسبته حوالي 30% من سكان المدينة. وبالرغم مما سببه الاحتلال الإسرائيلي من تهجير للعائلات الفلسطينية من أراضيهم المحتلة عام 1948 ومن وضع إنساني صعب يتمثل في ارتفاع نسبة الفقر والبطالة والازدحام السكاني والوضع البيئي المتدهور، فلم يسلم هؤلاء السكان الفلسطينيين من ممارسات الاحتلال الإسرائيلي، وكجزء من مدينة نابلس فقد تعرضت هذه المخيمات على مدى سنوات النكبة والتهجير لما تعرضت له المدينة بشكل عام من اجتياحات واعتقالات واغلاقات وحواجز عسكرية، وخلال الانتفاضة الفلسطينية الثانية التي اندلعت عام 2000 وبعدها تأثر سكان هذه المخيمات من الحواجز العسكرية التي أقيمت حول مدينة نابلس والتي كان أهمها حاجز حوارة جنوبا وحاجز الباذان في الشمال الشرقي للمدينة وحاجز بيت ايبا غربا وحاجز عصيرة الشمالية شمال المدينة.

وبالرجوع إلى اتفاقية أوسلو الثانية المؤقتة والموقعة في الثامن والعشرين من شهر أيلول من العام 1995 بين السلطة الوطنية الفلسطينية وإسرائيل، تم تصنيف أراضي مخيمات نابلس (بلاطة وعسكر "القديم" وعين بيت الماء) كجزء من مناطق (أ)، وهي المناطق التي تخضع للسيطرة الفلسطينية الكاملة أمنياً وإدارياً حسب الاتفاقية، أما مخيم عسكر "الجديد" فتم تصنيفه كجزء من مناطق (ب) وهي المناطق التي تخضع للسيطرة الأمنية الإسرائيلية والإدارية الفلسطينية، لكن جميع مخيمات اللاجئين الفلسطينيين تتبع إدارياً لوكالة غوث وتشغيل اللاجئين الفلسطينيين (الأونروا).

وكذلك وبالرغم من خضوع مدينة نابلس ومخيماتها إلى السيطرة الأمنية الفلسطينية (باستثناء عسكر الجديد) فإن هذه المخيمات ومدينة نابلس وجميع الأراضي الفلسطينية تتعرض يوميا إلى حملات المداومة العسكرية الإسرائيلية والاعتقالات للناشطين الفلسطينيين من سكان هذه المخيمات الثلاثة التي قدمت آلاف الأسرى ومئات الشهداء خلال سنوات اللجوء. فيما يلي عرض موجز عن هذه المخيمات الثلاثة:

أولاً: مخيم بلاطة

يقع مخيم بلاطة للاجئين في الجهة الشرقية لمدينة نابلس، وقد تأسس هذا المخيم سنة 1950 بعد النكبة الفلسطينية، ويستوعب حالياً حوالي 23,600 لاجئ مسجل بحسب إحصائيات وكالة غوث وتشغيل اللاجئين الفلسطينيين (الاونروا)، حيث يعتبر أكبر مخيمات الضفة الغربية من حيث عدد السكان، وينحدر هؤلاء السكان من حوالي 60 قرية فلسطينية من مناطق اللد ويافا والرملة ومناطق فلسطينية أخرى، وتبلغ مساحة المخيم حوالي 284 دونم (0.284 كم²) ويقع ضمن حدود بلدية نابلس، ويعاني المخيم كغيره من مخيمات اللاجئين من الكثافة السكانية العالية جداً حيث أن أرض المخيم كلها تقريباً مستغلة للبناء ولا يوجد فيها مساحات فراغ أو مساحات زراعية، حيث تصل الكثافة السكانية في المخيم إلى حوالي 83 ألف شخص / كم².

ثانياً: مخيم عسكر

يقع مخيم عسكر للاجئين في الجهة الشرقية لمدينة نابلس، وقد تأسس هذا المخيم سنة 1950 بعد النكبة الفلسطينية، ويستوعب حالياً حوالي 15,900 لاجئ مسجل بحسب إحصائيات وكالة غوث وتشغيل اللاجئين الفلسطينيين (الاونروا)، ينحدرون من 36 قرية فلسطينية من مناطق اللد وحيفا ويافا ومناطق فلسطينية أخرى. وينقسم المخيم إلى قسمين (عسكر القديم وعسكر الجديد) حيث تبلغ مساحة مخيم عسكر (القديم) حوالي 122 دونم ويسكن فيه حوالي 60% من إجمالي سكان المخيم، فيما تبلغ مساحة مخيم عسكر (الجديد) حوالي 91 دونم.

وتبلغ المساحة الإجمالية لمخيم عسكر (القديم والجديد) حوالي 213 دونم (0.213 كم²) وقد أقيم الجزء القديم منه على قطعة أرض استأجرتها الأونروا من الحكومة الأردنية عندما تأسس المخيم، أما الجزء الجديد من المخيم فقد أقيم كامتداد للجزء القديم بسبب الاكتظاظ السكاني الكبير وذلك في عام 1965، حيث لا تعترف به الأونروا كمخيم رسمي ولا تقيم فيه منشآت ومؤسسات تابعة لها.

ويعاني المخيم الواقع حالياً ضمن حدود بلدية نابلس كغيره من مخيمات اللاجئين من الكثافة السكانية العالية جداً حيث أن أرض المخيم كلها مستغلة للبناء ولا يوجد مساحات فراغ أو مساحات زراعية في المخيم، حيث تصل الكثافة السكانية فيه إلى حوالي 75 ألف شخص / كم².

وبسبب قرب المخيم من موقع (قبر يوسف) الذي يعتقد اليهود بأنه قبر النبي يوسف، فقد شكل هذا الموقع نقطة احتكاك واشتباكات مع جيش الاحتلال الإسرائيلي الذي يرافق المستوطنين الذين يأتون لهذا الموقع لحمايتهم وذلك بحسب معلومات لجنة الخدمات في المخيم.

ثالثاً: مخيم عين بيت الماء

يقع مخيم عين بيت الماء للاجئين في الجهة الغربية لمدينة نابلس على طريق نابلس جنين، وقد تأسس هذا المخيم سنة 1950 بعد النكبة الفلسطينية، ويستوعب حالياً حوالي 6,750 لاجئ مسجل بحسب إحصائيات وكالة غوث وتشغيل اللاجئين الفلسطينيين (الاونروا)، وينحدر سكان المخيم من مناطق اللد ويافا وحيفا ومناطق فلسطينية أخرى، وتبلغ مساحة المخيم حوالي 46 دونم (0.046 كم²) وهي عبارة عن قطعة أرض استأجرتها وكالة الغوث من الحكومة الأردنية، ويعتبر المخيم من أصغر مخيمات الضفة الغربية، ويقع ضمن حدود بلدية نابلس ويعاني كغيره من مخيمات اللاجئين من الكثافة السكانية العالية جداً حيث أن أرض المخيم كلها مستغلة للبناء ولا يوجد فيها مساحات فراغ أو مساحات زراعية، حيث تصل الكثافة السكانية في المخيم إلى حوالي

146 ألف شخص / كم²، ويمتاز المخيم بزقاغه الضيقة جدا التي لا تزيد عن متر واحد، كما ويفصل بين المنازل مسافة عشرين سنتمتر بالمعدل فقط، حيث يضطر السكان الى نقل جثامين موتاهم من خلال شبابيك المنازل أو من فوق أسطحها للوصول للشارع الرئيسي وذلك بحسب معلومات الاونروا.

الخطط والمشاريع التطويرية المنفذة والمقترحة في مدينة نابلس

المشاريع المنفذة

قام مجلس بلدي نابلس بتنفيذ عدة مشاريع خلال السبعة سنوات الماضية (مجلس بلدي نابلس، 2013) (انظر الجدول رقم 14).

جدول 14: المشاريع التي نفذها مجلس بلدي نابلس خلال سبعة سنوات الماضية

اسم المشروع	النوع	السنة	الجهة الممولة
مشروع إنشاء منتزه جبلي- سما نابلس	خدماتي	2009	صندوق البلديات
مشروع ترميم البلدة القديمة من ساحات، أبنية، أحواش، وبنية تحتية	خدماتي	2008	الصندوق العربي للإنماء الاقتصادي الاجتماعي- الكويت ضمن برنامج الإعمار في مؤسسة التعاون
مشروع تأهيل خان الوكالة ليصبح معلما يحوي فندق، مطعم ومحلات عرض وبيع سياحية	خدماتي	2010	تمويل ايطالي
مشروع رفع القدرة الكهربائية وإنشاء محطات تحويل وتأهيل خطوط الضغط العالي	بنية تحتية	2009	صندوق البلديات
مشروع إعداد مخطط هيكلي لمدينة نابلس	خدماتي	2013	بلدية نابلس
مشروع فتح شوارع جديدة وتوسيع الشوارع القديمة- شارع طولكرم بالأكاديمية، شارع عسكر، رابط تل المخفية، مفرق جامع السلام، ربط نابلس الجديدة برأس العين	بنية تحتية	2012-2007	بلدية نابلس، صندوق البلديات
مشروع تزفيت وتأهيل أكثر من 230 شارع - شارع تونس، الحرش، المنطقة الصناعية، و مداخل نابلس المختلفة.	بنية تحتية	2012-2006	بلدية نابلس، صندوق البلديات
مشروع إنشاء جدران وأدراج في أكثر من 200 موقع في مناطق فقيرة ومهمشة	خدماتي	2012-2006	بلدية نابلس، صندوق البلديات
مشروع تأهيل الملعب البلدي	خدماتي	2010-2009	وزارة المالية
مشروع بناء 31 مدرسة جديدة _ 22 مدرسة نفذت و 9 مدارس قيد الإنشاء	تعليمي	2012-2006	بلدية نابلس، صندوق البلديات
مشروع إنشاء النفق وسط البلد	بنية تحتية	2011-2010	صندوق البلديات
مشروع محطة التنقية الغربية	خدماتي	2013	Kfw
مشروع توسيع شبكة الصرف الصحي وتغطية مجرى وادي التفاح- تمديد أكثر من 20 كم خطوط لتغطي 97 % من المواطنين	بنية تحتية	2011	Kfw
مشروع المياه، إضافة بئرين تمديد أكثر من 137 كم أنابيب وخطوط وصل جميع مصادر المياه بشبكة واحدة، وإعادة تأهيل الآبار القديمة	مياه	2012-2006	Kfw

المصدر: مجلس بلدي نابلس، 2013

المشاريع المقترحة

يتطلع مجلس بلدي نابلس، وبالتعاون مع مؤسسات المجتمع المدني في المدينة وسكانه، إلى تنفيذ عدة مشاريع خلال الأعوام القادمة، حيث تم تطوير أفكار هذه المشاريع خلال ورشة عمل التقييم السريع بالمشاركة التي تم عقدها في المدينة والتي قام بتنفيذها معهد الأبحاث التطبيقية- القدس (أريج). وفيما يلي هذه المشاريع، مرتبة حسب الأولوية من وجهة نظر المشاركين في الورشة:

قطاع الاقتصاد

- الحاجة إلى برنامج الحفاظ على الوضع الصحي البيئي داخل البلدة القديمة.
- الحاجة إلى برنامج تأهيل الحدائق العامة في مواقع مختلفة من المدينة.
- الحاجة إلى برنامج إعادة تأهيل البنى التحتية داخل البلدة القديمة.
- الحاجة إلى تأهيل مبنى تاريخي وإعادة استخدامه كمتحف.
- الحاجة إلى إنشاء وحدة تسهيل الاستثمار.
- الحاجة إلى إنشاء أرض معارض.
- الحاجة إلى إنشاء مسلخ دواجن وتأهيل المسلخ البلدي.
- الحاجة إلى تطوير المنطقة الحرفية والصناعية.
- الحاجة إلى تأهيل سوق الخضار المركزي.

قطاع التخطيط والتنظيم

- الحاجة إلى توسعة حدود المخطط الهيكلي.
- الحاجة إلى عمل مخطط فيزيائي للمدينة والمحيط.
- الحاجة إلى عمل برامج توعية في مجال التخطيط للمواطنين.

قطاع التعليم

- الحاجة إلى برنامج لتدريب وتأهيل المدرسين.
- الحاجة إلى إنشاء وتجهيز مدرسة نموذجية للمتميزين.
- الحاجة إلى برنامج لرفع الوعي لدى الطلبة والمعلمين حول أهمية التعليم وانعكاساته في تعزيز الوعي البيئي والصحي والسلوكي لديهم.
- تأهيل المدارس القائمة ورياض الأطفال وبناء مدارس جديدة.
- الحاجة إلى برنامج تطوير التعليم المهني في مدينة نابلس.

قطاع الثقافة والرياضة

- الحاجة إلى إنشاء قصر للثقافة (تجمع ثقافي نوعي).
- الحاجة إلى إنشاء مدينة رياضية (تجمع رياضي جامع).
- الحاجة إلى إنشاء مرافق جديدة في المكتبة العامة.
- الحاجة إلى توسيع مركز نابلس لإسعاد الطفولة في المنطقة الشرقية.
- الحاجة إلى إنشاء صالة رياضية مغلقة.

قطاع الصحة

- الحاجة إلى تجهيز وتفعيل مركز طوارئ ورعاية صحية أولية (موجود في منطقة بلاطة) وإضافة طابق ثالث إلى المبنى ليكون مركز للتدريب.
- الحاجة إلى إنشاء مركز رعاية صحية أولية في منطقة الجبل الشمالي (يتطلب توفير أرض).

- الحاجة إلى إنشاء قسم أمراض الأعصاب الخاص في المستشفى الجامعي (جامعة النجاح) مرحلة D.
- الحاجة إلى تجهيز مستشفى الأطفال والولادة التخصصي.

قطاع الطرق والمواصلات

- الحاجة إلى برنامج إعادة تأهيل وإنشاء الطرق وتطوير مداخل المدينة.
- الحاجة إلى برنامج تطوير وإنشاء مجمعات المواصلات العامة.
- الحاجة إلى برنامج إدارة أنظمة المرور.
- الحاجة إلى برنامج تطوير قدرات العاملين بمجال الطرق والمواصلات.

قطاع المياه والصرف الصحي

- الحاجة إلى حفر وتجهيز بئر مياه في المنطقة الشرقية من مدينة نابلس.
- الحاجة إلى إنشاء خزان مياه في المنطقة الجنوبية من مدينة نابلس.
- الحاجة إلى إنشاء خزاني مياه في محطة ضخ دير شرف وعين بيت الماء وخط مياه ناقل بين المحطتين.
- الحاجة إلى إنشاء شبكة صرف صحي في المنطقة الجنوبية الغربية من مدينة نابلس.
- الحاجة إلى إنشاء محطة تنقية في المنطقة الشرقية من مدينة نابلس.
- الحاجة إلى إنشاء شبكة تصريف مياه المطر في شارع فيصل وشارع واد التفاح والشوارع المحيطة.
- الحاجة إلى إعادة استخدام المياه المعالجة والخارجة من محطة التنقية الغربية.

الأولويات والاحتياجات التطويرية للمدينة

تعاني المدينة من نقص كبير في البنية التحتية والخدمات. ويبين الجدول رقم 15، الأولويات والاحتياجات التطويرية للمدينة من وجهة نظر المجلس البلدي.

جدول 15: الأولويات والاحتياجات التطويرية في مدينة نابلس

الرقم	القطاع	بحاجة ماسة	بحاجة	ليست أولوية	ملاحظات
احتياجات البنية التحتية					
1	شق، أو تعبيد طرق		*		250 [^] كم
2	إصلاح/ ترميم شبكة المياه الموجودة		*		30 كم
3	توسيع شبكة المياه القديمة لتغطية مناطق جديدة		*		15 كم
4	تركيب شبكة مياه جديدة		*		15 كم
5	ترميم/ إعادة تأهيل ينابيع أو آبار جوفية		*		نبع عين العسل - بئر دير شرف
6	بناء خزان مياه	*			6000 م ³
7	تركيب شبكة صرف صحي		*		186 كم
8	تركيب شبكة كهرباء جديدة		*		
9	حاويات لجمع النفايات الصلبة		*		500 حاوية
10	سيارات لجمع النفايات الصلبة		*		3 سيارات
11	مكب صحي للنفايات الصلبة		*		
الاحتياجات الصحية					
1	بناء مراكز/ عيادات صحية جديدة		*		2 مركز صحي
2	إعادة تأهيل/ ترميم مراكز/ عيادات صحية موجودة	*			3 مراكز صحية
3	شراء تجهيزات طبية للمراكز أو العيادات الموجودة		*		
الاحتياجات التعليمية					
1	بناء مدارس جديدة		*		
2	إعادة تأهيل مدارس موجودة		*		
3	تجهيزات تعليمية		*		
الاحتياجات الزراعية					
1	استصلاح أراض زراعية		*		
2	إنشاء آبار جمع مياه		*		
3	بناء حظائر/ بركسات مواشي		*		
4	خدمات بيطرية		*		
5	أعلاف وتين للماشية		*		
6	إنشاء بيوت بلاستيكية		*		
7	إعادة تأهيل بيوت بلاستيكية		*		
8	بذور فلحة		*		
9	نباتات و مواد زراعية		*		

[^] 20 كم طرق رئيسية، 230 كم طرق داخلية

المصدر: مجلس بلدي نابلس، 2013

المراجع

- الجهاز المركزي للإحصاء الفلسطيني (2009)، التعداد العام للسكان والمساكن والمنشآت، 2007. رام الله- فلسطين.
- مجلس بلدي نابلس، 2013.
- معهد الأبحاث التطبيقية- القدس (أريج) (2013)، وحدة نظم المعلومات الجغرافية والاستشعار عن بعد: تحليل استخدامات الأراضي لسنة 2012 – بدقة عالية نصف متر. بيت لحم- فلسطين.
- معهد الأبحاث التطبيقية- القدس (أريج) (2013)، قاعدة بيانات قسم أبحاث المياه والبيئة. بيت لحم، فلسطين
- معهد الأبحاث التطبيقية – القدس (أريج) (2013)، قاعدة بيانات وحدة نظم المعلومات الجغرافية والاستشعار عن بعد، بيت لحم - فلسطين.
- وزارة التربية والتعليم العالي (2012)، بيانات مديرية التربية والتعليم - محافظة نابلس، قاعدة بيانات المدارس (2011-2012). نابلس- فلسطين.
- وزارة الزراعة الفلسطينية (MOA) (2010)، بيانات مديرية زراعة محافظة نابلس (2009-2010). نابلس- فلسطين.

رفق رقم 1: توزيع المدارس في مدينة نابلس حسب نوع المدرسة والجهة المشرفة للعام الدراسي 2011 / 2012

اسم المدرسة	الجهة المشرفة	نوع المدرسة
مدرسة ابن سينا الاساسية للبنات	حكومية	إناث
مدرسة فهمي الصيفي الاساسية للبنين	حكومية	ذكور
مدرسة الشهيد سعد صايل الاساسية للبنين	حكومية	ذكور
مدرسة الجنيد الاساسية المختلطة	حكومية	مختلطة
مدرسة الصلاحية الثانوية للبنات	حكومية	إناث
مدرسة المعري الاساسية للبنين	حكومية	ذكور
مدرسة ابن حزم الاساسية للبنين ب	حكومية	ذكور
مدرسة عمر بن الخطاب الثانوية للبنين	حكومية	ذكور
مدرسة عادل زعتر الاساسية للبنات	حكومية	إناث
مدرسة الملك طلال بن عبدالله الثانوية للبنين	حكومية	ذكور
مدرسة ابن قتيبة الاساسية للبنين	حكومية	ذكور
مدرسة بسام الشكعه الاساسية للبنين	حكومية	ذكور
مدرسة العامرية الاساسية للبنات	حكومية	إناث
مدرسة طاغر المصري الثانوية للبنات	حكومية	إناث
مدرسة نابلس الاساسية للبنات	حكومية	إناث
مدرسة عمر المختار الاساسية للبنات	حكومية	إناث
مدرسة بيسان الاساسية للبنات	حكومية	إناث
مدرسة اسماء بنت الصديق الاساسية للبنات	حكومية	إناث
مدرسة العائشية الثانوية للبنات	حكومية	إناث
مدرسة الحاج عبداللطيف هواس الاساسية للبنات	حكومية	إناث
مدرسة قدرى طوقان الثانوية للبنين	حكومية	ذكور
مدرسة طارق بن زياد الاساسية للبنين	حكومية	ذكور
مدرسة حسن عرفات الاساسية للبنين	حكومية	ذكور
مدرسة الفاطمية الثانوية للبنات	حكومية	إناث
مدرسة عثمان بن عفان الاساسية للبنات	حكومية	إناث
مدرسة الخنساء الاساسية للبنات	حكومية	إناث
مدرسة جميله بوحيرد الاساسية للبنات	حكومية	إناث
مدرسة جمال عبدالناصر الثانوية للبنات	حكومية	إناث
مدرسة الامام علي الاساسية للبنات	حكومية	إناث
مدرسة ابو بكر الصديق الاساسية العليا للبنين	حكومية	ذكور
مدرسة نابلس الثانوية الصناعية	حكومية	ذكور
مدرسة الرازي الاساسية للبنين	حكومية	ذكور
مدرسة الخديجية الاساسية للبنات	حكومية	إناث
مدرسة الكرمل الاساسية للبنات	حكومية	إناث
مدرسة سمير سعد الدين الثانوية للبنات	حكومية	إناث
مدرسة الزينبية الاساسية للبنات	حكومية	إناث
مدرسة الزينبية الاساسية للبنين	حكومية	ذكور
مدرسة النظامية الاساسية للبنات أ	حكومية	إناث
مدرسة رفيديا الاساسية للبنات	حكومية	إناث
مدرسة الحاجة رشدة المصري الثانوية للبنات	حكومية	إناث
مدرسة كمال جنبلاط الثانوية للبنات	حكومية	إناث
مدرسة جرزيم الاساسية المختلطة	حكومية	مختلطة
مدرسة الكندي الثانوية للبنين	حكومية	ذكور
مدرسة سعيد بن عامر الاساسية للبنات	حكومية	إناث
مدرسة محمد عزت دروزة الاساسية المختلطة	حكومية	مختلطة

إناث	حكومية	مدرسة عبد الرحيم محمود الاساسية للبنات
إناث	حكومية	مدرسة النظامية الاساسية للبنات ب
إناث	حكومية	مدرسة الحاج معزوز المصري الثانوية للبنات
ذكور	حكومية	مدرسة عبد المغيث الانصاري الاساسية للبنين
ذكور	حكومية	مدرسة عمرو بن العاص الثانوية للبنين
اناث	حكومية	مدرسة الخالدية الاساسية للبنات
ذكور	حكومية	مدرسة حسيب الصباغ الأساسية للبنين
مختلطة	حكومية	مدرسة القدس الأساسية المختلطة
ذكور	حكومية	مدرسة ابن الهيثم الأساسية للبنين
ذكور	حكومية	مدرسة عبد الرحيم جردانة الاساسية للبنين
اناث	حكومية	مدرسة فدوى طوقان الاساسية للبنات
ذكور	حكومية	مدرسة عبد الحميد السائح الثانوية للبنين
ذكور	حكومية	مدرسة الصلاحية الثانوية للبنين
مختلطة	حكومية	مدرسة بلال بن رباح الاساسية المختلطة
إناث	حكومية	مدرسة سعد بن ابي وقاص الاساسية للبنات
ذكور	حكومية	مدرسة الغزالية الاساسية للبنين
ذكور	حكومية	مدرسة برهان كمال الأساسية للبنين
ذكور	حكومية	مدرسة نعيم عبد الهادي الاساسية للبنين
إناث	حكومية	مدرسة الامام الشافعي الاساسية للبنات
مختلطة	حكومية	مدرسة الحاجة فاطمة حبيشة الاساسية المختلطة
إناث	حكومية	مدرسة ياسر عرفات الاساسية للبنات
ذكور	حكومية	مدرسة صارم الدين النجمي الثانوية للبنين
ذكور	حكومية	مدرسة الحسن بن علي الاساسية للبنين
إناث	حكومية	مدرسة الشيخ محمد تفاحة الثانوية للبنات
إناث	حكومية	مدرسة الحاج علي الطيبي الاساسية للبنات
مختلطة	حكومية	مدرسة خديجة ام المؤمنين الاساسية المختلطة
ذكور	حكومية	مدرسة روجي ملحس الثانوية للبنين
إناث	حكومية	مدرسة جمال المصري الثانوية للبنات
ذكور	حكومية	مدرسة ابو بكر الصديق الأساسية للبنين
اناث	حكومية	مدرسة سمير عبد الهادي الاساسية للبنات
اناث	حكومية	مدرسة عراق التايه الثانوية للبنات
ذكور	حكومية	مدرسة رياض برهان كمال الاساسية للبنين
ذكور	حكومية	مدرسة المساكن الثانوية للبنين
ذكور	حكومية	مدرسة المخفية الاساسية للبنين
ذكور	حكومية	مدرسة لطفية الصيفي الثانوية للبنين
ذكور	حكومية	مدرسة رشيد منيب المصري الاساسية للبنين
مختلطة	حكومية	مدرسة الشهيد ناصر الداوي الاساسية المختلطة
ذكور	حكومية	مدرسة ابن حزم الاساسية للبنين أ
إناث	حكومية	مدرسة ابراهيم صنوبر الاساسية للبنات
ذكور	حكومية	مدرسة عصيرة الشمالية الأساسية للبنين
مختلطة	حكومية	مدرسة العقربانية الثانوية المختلطة
مختلطة	خاصة	مدرسة دوحة الايمان الاسلامية
مختلطة	خاصة	مدرسة رياض الصالحين الأساسية
ذكور	خاصة	مدرسة الثانوية الاسلامية للبنين
مختلطة	خاصة	مدرسة الصم والبكم
مختلطة	خاصة	مدرسة راهبات ماريوسف الثانوية المختلطة
مختلطة	خاصة	مدرسة الفاروق الثانوية المختلطة
مختلطة	خاصة	مدرسة طلائع الامل الثانوية الجديدة المختلطة

مختلطة	خاصة	مدرسة اشبال الاقصى الأساسية المختلطة
مختلطة	خاصة	مدرسة الروضة الثانوية المختلطة
مختلطة	خاصة	مدرسة البسطامي الأساسية المختلطة
مختلطة	خاصة	مدرسة المناهل الحديثة الأساسية المختلطة
مختلطة	خاصة	مدرسة التعليم الحديث الأساسية المختلطة
مختلطة	خاصة	مدرسة الطفولة السعيدة الأساسية المختلطة
ذكور	خاصة	مدرسة الإسلامية الأساسية للبنين
مختلطة	خاصة	مدرسة ايثار النموذجية الأساسية المختلطة
إناث	خاصة	مدرسة الإسلامية الأساسية للبنات
ذكور	خاصة	مدرسة اكاديمية القران الكريم الثانوية للبنين
مختلطة	خاصة	مدرسة المنار الحديثة الأساسية المختلطة
مختلطة	خاصة	مدارس بكالوريا الرواد الأساسية المختلطة
مختلطة	خاصة	مدرسة العطاء / ذوي الاحتياجات الخاصة
مختلطة	خاصة	مدرسة العمرية الأساسية المختلطة
مختلطة	خاصة	مدرسة السنابل النموذجية
ذكور	وكالة	مدرسة العطاء / ذوي الاحتياجات الخاصة
مختلطة	وكالة	مدرسة العمرية الأساسية المختلطة